

# MODELOS ECONÓMICOS

**aqui** PALABRA MAYOR

**CÓRDOBA** Suplemento Especial  
**Y SU HISTORIA**

liberales  
proteccionistas

## INDICE

- 1•** La expansión europea. La corriente colonizadora en el territorio cordobés. El espacio mediterráneo y las características de su sociedad.
- 2•** La estructura colonial. La economía regional de autoabastecimiento. Período de transición hacia el mercado mundial. Composición de la mano de obra. La encomienda. La mano de obra esclava. Artesanías y primeras manufacturas locales.
- 3•** Puesta a punto de las fuerzas productivas cordobesas. Inmigración, la expansión de la frontera agropecuaria, conquista del desierto. Nuevos medios de producción. Ferrocarriles.
- 4•** Modelos económicos. El proyecto agroexportador. Crisis del 30. El desafío industrial. Desde el granero del mundo al Mercosur.
- 5•** Modelos institucionales. Ruptura con el orden hispánico. Construcción de un nuevo orden. Transformaciones de las estructuras institucionales. Córdoba y la Confederación. Conservadurismo y progreso.
- 6•** Hacia el sufragio universal. El estado democrático. Vaivenes y crisis institucionales.
- 7•** Actores sociales. Identidades (barriales, rurales, etc.). La universidad. Roles y significación social del religioso, el estudiante, la mujer, las profesiones liberales, etc.
- 8•** Movimientos políticos. Proyectos de provincia. El gremialismo. Córdoba contestataria.
- 9•** Conformación de la identidad cultural. El arte y la comunicación. Los imaginarios sociales.



m  
o  
d  
e  
l  
o  
s

de los  
modelos

económicos

económicos



*Los modelos económicos de Córdoba han estado condicionados por los patrones que siguió la actividad económica del país. A su vez, éstos no pueden explicarse sin hacer referencia a la realidad internacional a la cual están (o estuvieron) sujetos. Haremos entonces un breve racconto de las influencias sobre nuestra economía, los objetivos buscados y cuáles fueron los sectores productivos de mayor protagonismo durante el predominio de cada modelo.*

*En cuatro siglos y pico, la historia describirá apenas algo más que el paso de un modo de producción medieval de subsistencia hacia un capitalismo monoprodutor, sin integración y dependiente. Sin embargo, es una historia que debemos conocer: nos ayudará a comprender el presente, y ojalá nos oriente frente a un mañana cada vez más complejo, una especie de reino de la incertidumbre.*



# EL LIBRE CAMBIO



Las ideas de liberalismo económico impulsadas por los hombres de la revolución y sobre todo por **Mariano Moreno**, impulsaban la eliminación de las trabas aduaneras, auspiciando la más amplia libertad de comercio. En tiempos previos a la Revolución, Moreno había presentado al Virrey Cisneros un documento llamado La Representación de los Hacendados. En él, y como abogado apoderado de los mismos (20.000 propietarios), plantea que en la triste situación y pobreza del Estado español “sin medios efectivos para sostener nuestra seguridad” (en guerra con Francia, y con Fernando VII preso), debían otorgarse permisos a los mercaderes ingleses para negociar en Buenos Aires. Se pedía, sin embargo, que esas negociaciones “se expendan precisamente por medio de los españoles, bajo los derechos de comisión, o recíprocos pactos que libremente estipulasen”.

En una especie de conclusión, Moreno expresa: “Nada es hoy tan provechoso para la España como afirmar por todos los vínculos posibles la estrecha unión y alianza con Inglaterra. Esta acción generosa que conteniendo de un golpe el furor de la guerra, franqueó a nuestra Metrópoli auxilios y socorros”.

Y a continuación: “Acreditamos ser mejores españoles cuando nos complacemos de contribuir por relaciones mercantiles a la estrecha unión de una nación generosa y opulenta, cuyos socorros son absolutamente necesarios para la independencia de España...” (30 de Septiembre de 1809).

Dentro de este particular liberalismo impulsado por la inestable coyuntura política que se vivía, una de las intenciones de la **Revolución de Mayo** fue eliminar el monopolio impuesto por España que, de hecho, era burlado desde hacía años. Más tarde, -y en consonancia con esos principios-, la Primera Junta dispone una rebaja de aranceles aduaneros y habilitación de nuevos puertos, para favorecer la exportación directa de cueros. Ⓞ

### **MOVIMIENTO DEL PUERTO DE BS. AS.**

*21 de Abril de 1810. Según registros, arriban dos barcos ingleses de carga similar. Sólo para referencia, transcribimos el cargamento de la fragata "Lord Strangford", bajo el mando del capitán Lucas Crosbey: "101 baúles géneros de algodón; 16 íd. de mediería; 6 íd. géneros de lana; 2 íd. mercería; 30 íd. cristalería y loza; 21 íd. sombreros; 1 íd. blondas y encajes; un órgano, un clave, un cajón de abanicos; 52 barrilitos pintura; 650 quintales de fierro; un cajón escritorios; 27 íd. de azúcar; 96 sacos de arroz; 24 tablas; a la consignación de don Martín Monasterio".*

Este objetivo se cumple, y además aumenta la venta de carnes saladas. Pero la apertura también produce un incremento de las importaciones de manufacturas extranjeras, que sustituyen a las provenientes del interior. Esto da un saldo desfavorable (para nosotros) en la balanza comercial, y deja a los ingleses como dominadores del mercado porteño, fijando los precios. Por otro lado, el nuevo tipo de comercio aumenta la recaudación de la Aduana, que pasa a ser la principal fuente financiera del Estado y, por lo tanto, de donde sale el dinero para mantener la revolución.

Así se acentúa la orientación económica hacia Londres y Liverpool, convertidas en las nuevas metrópolis comerciales. Sostienen Rins y Winter que esta circunstancia obliga a los gobiernos "a ceder ante la presión de los comerciantes británicos, para evitar toda interrupción del comercio poniendo en peligro la recaudación de la Aduana y la salida de productos del país".

Tal situación llevó a las provincias del interior a que, terminadas las guerras de la Independencia, orientaran su economía hacia el autoabastecimiento, y a continuar la comercialización con los mercados periféricos (Bolivia y Chile).

En el tiempo de las luchas de organización nacional entre federales y unitarios, la controversia, en lo económico, se centraba entre el libre-cambismo aplicado por Buenos Aires y el proteccionismo que sostenían los federales del interior y el Litoral.

Estos últimos querían un régimen de protección de la industria, habilitación de otros puertos para que las provincias tuvieran acceso directo al comercio exterior y, además, pedían que los derechos de aduana fueran distribuidos entre las provincias, en forma proporcional a su participación en el comercio.

## **LA ECONOMIA PRIMARIA EXPORTADORA**

Consolidada la organización institucional del país en torno a la estructura económica, durante el gobierno de los primeros presidentes de la Nación comienzan a sentarse las bases de lo que Aldo Ferrer denomina "la Economía Primaria Exportadora": El agropecuario es el sector más importante de la producción nacional, y la exportación de sus productos constituye el elemento dinámico del desarrollo, en el período que va de 1860 a 1930.

Es decir, que mediante la producción agropecuaria, nuestro país se incorpora con un rol específico al "concierto del comercio mundial".

Por entonces, la teoría de las ventajas comparativas de David Ricardo, recomendaba apro- ☺



## LIBERALISMO Y ANTILIBERALISMO

*“En la historia y en la política argentinas, pocas veces una etiqueta ha servido para definir con claridad a un hombre o a una ideología”, dice RUBÉN BORTNIK. Y luego se pregunta: ¿Qué es el liberalismo o, mejor dicho, qué fue en los años del acceso de Alberdi y su generación a la cultura y a la política?*

*Luego responde: Era “la concepción ideológico-política de los procesos de cambio, que llevaron a las naciones más desarrolladas del orbe a dejar atrás la Edad Media e ingresar en los tiempos modernos”. Los derechos del hombre, la voluntad general, fueron los conceptos básicos enarbolados por las revoluciones inglesa (1688), francesa (1789), y el pronunciamiento independiente de Estados Unidos (1776).*

*Aquellos procesos reconocieron su primera fase en el librecambio, pero se asentaron en sólidas estructuras desarrolladas a partir de políticas proteccionistas, que les permitieron edificar sus mercados internos en las primeras décadas del capitalismo. Eso los colocó a la cabeza de las naciones desarrolladas del planeta. Sigue diciendo Bortnik: “Hasta aquí, ser liberal es tanto como ser republicano en lo político, y proteccionista en lo económico. Y como la Nación como categoría histórica nace bajo estos auspicios, liberal y nacionalista resultan, en los primeros tiempos, sinónimos. Alberdi era un liberal, pero no un librecambista; Rivadavia fue un liberal, pero no un proteccionista. (...) Los federales eran,*

*según definición de Artigas -su primer jefe a nivel nacional-, liberales y republicanos. Rivadavia (que encarnó las banderas del unitarismo) lo era también, por propia definición. ¿Qué los separaba entonces? ¿Qué los hacía antagónicos? Pues nada más y nada menos que el sistema económico-financiero que propugnaba uno y otro sector. Los federales eran liberales proteccionistas; pretendían impedir el ingreso al país de aquellos bienes y productos que ya se fabricaban en territorio nacional y querían, para asegurar aquella pretensión, un control nacional del puerto de Buenos Aires y de la Aduana, una nacionalización de sus rentas, en suma, un poder nacional. Los unitarios, en cambio, eran librecambistas, a partir del hecho de que aquellas naciones que habían edificado su progreso en base a la práctica del proteccionismo, no admitían esa misma práctica para los territorios ubicados en la periferia, como el nuestro.*

*El librecambismo aseguraba en lo interno que los productos europeos fabricados manufacturera o industrialmente, pudieran competir holgadamente con los productos locales elaborados bajo métodos artesanales, arruinando así las fuentes de trabajo regionales. Como esto generaba resistencias en las clases laborales del interior, la política unitaria consistió en excluir a las provincias de las decisiones políticas, en negarles permanentemente la reunión de un Congreso General y, fundamentalmente, la libre navegación de los ríos que desembocaban en el Plata.(...)”*

vechar los beneficios de la especialización y realizar una división internacional del trabajo según la producción que más conviniera a cada región. En esta división, Inglaterra se reservaba el papel de metrópoli industrial y asignaba a los países periféricos la provisión de alimentos y materias primas.

Bajo estas premisas, los capitales internacionales buscaron realizar inversiones en zonas aptas para producción de alimentos, atraídos por la demanda de productos agrícola-ganaderos, especialmente de Gran Bretaña. En la coyuntura, este proceso se veía favorecido, además, por la revolución industrial, que aplicada a los medios de transporte terrestres y marítimos aseguraba la regularidad de las comunicaciones y traslado de mercaderías. Pero también por el crecimiento demográfico y las condiciones socioeconómicas adversas de grandes sectores de la población europea, que impulsaban a la emigración.

Para sintetizar entonces, dos serían los factores del desarrollo de la Argentina en este período: **La expansión e integración crecientes de la economía mundial, y la gran extensión de tierras**

fértiles en la zona pampeana. Para Ferrer, sin vueltas, "la experiencia argentina es un episodio de la expansión de la economía europea desde fines del siglo XIX y, particularmente, de la economía británica".

Durante este tiempo se irán imponiendo las condiciones necesarias para garantizar las inversiones de capital: **una nación organizada, con seguridad y reglas claras, sin conflictos internos**. Para eso hacía falta, por lo menos, un ejército nacional, de movilización rápida, que garantizara el orden.

El modelo de esta transformación fue elaborado por los intelectuales emigrados durante el gobierno de Rosas (Alberdi y Sarmiento entre otros), a partir de su análisis de la realidad argentina y las posibilidades que brindaba la situación internacional, tomando como modelo los países de Europa y EE.UU. Y ese sentido siguieron los acontecimientos más importantes desde que, en Caseros, las fuerzas de la Confederación derrotan a Rosas, y hasta 1880, ya callado para siempre el grito del último malón.

Los cambios que debían operarse según estos criterios consistían en:

- Unificar la economía mediante la abolición de las aduanas interiores y la supresión de los derechos de tránsito.
- Promover las inversiones de capital nacional y extranjero.
- Desarrollar las actividades primarias, especialmente ganadería y agricultura.
- Mantener el librecambio con el exterior para asegurar la exportación de los productos agrícola-ganaderos.
- Fomentar la inmigración para satisfacer las demandas de mano de obra.



Gran Panorama Argentino editado en Buenos Aires en el 1º Centenario, 1910.





- Garantizar las libertades individuales.
- Mejorar las comunicaciones modernizando los medios de transporte (construcción de ferrocarriles para reducir costos de flete y ayudar en la formación del mercado nacional).

## CORDOBA EN EL CONCIERTO

En 1857 se registran las primeras llegadas compactas de inmigrantes a los departamentos del Sur y el Este de Córdoba -que corresponden a la llanura pampeana-, escasamente habitados por ese entonces. El área comienza a ser zona de “colonización capitalista”, diferenciándose claramente de la antigua área de “ocupación colonial” o hispánica, que concuerda con la región de las Sierras. Esta región, que no se incorpora al nuevo proceso de manera tan categórica como nuestra pampa, experimenta un retroceso demográfico. Estará presente sólo en la cría de ganado ovino -que para el momento ocupaba el lugar del ganado vacuno- hasta la introducción de los frigoríficos en el país (1880).

En la década de 1860, sin embargo, (y aunque el Estado provincial ofrecía tierras a buen precio a los efectos de achicar su déficit), el escaso poder adquisitivo cordobés no permitió un gran movimiento en ventas. Recién a partir de 1870 comienza a incrementarse la venta de tierras públicas, que son adquiridas en gran parte por capitales provenientes del Litoral -necesitados de aumentar la producción extensiva de sus ganados-, y por las compañías ferroviarias. Se compran grandes extensiones que luego se parcelan para la colonización.

El año anterior a iniciarse la presidencia de Julio Argentino Roca y la gobernación de Miguel Juárez Celman (1880-1886) ya se había conquistado la última frontera contra el indio. Comenzaban así los años dorados del modelo, sólo interrumpido por las crisis de 1890 y la Primera Guerra Mundial (1914-1918).

La Sanción del Código Civil, y la organización del Catastro, contribuyen desde la superestructura del Estado, a transformar la propiedad colonial, de límites poco precisos, en propiedad capitalista. A partir de 1914, las migraciones internas suplirían el flujo de migraciones internacionales y los trabajadores golondrinas se desplazarán de las antiguas zonas de “ocupación colonial”, a las nuevas de “colonización capitalista”.

## DERRUMBE DEL MODELO

El principal mercado para ubicar nuestra producción cerealera, tanto provincial como nacional, fue el externo. En nuestro caso trajo aparejado:

- Una escasa diversificación de la producción.
- Una supeditación de ésta a las necesidades de dicho mercado.





Semejante dependencia de las exportaciones, determinó que el funcionamiento de la economía nacional quedara íntimamente vinculado a los países desarrollados. Los ciclos de la actividad económica de aquellos se manifestaban en fases de expansión y contracción de la actividad, que se transmitían, por supuesto, a las economías subdesarrolladas: En momentos de contracción, compraban a la Argentina menos insumos y materias primas, lo cual nos provocaba serias dificultades, ya que disminuía también nuestro poder de compra. Y no se podían reducir al mismo ritmo las importaciones.

Además, estos descensos afectaban muchísimo los precios. La balanza comercial reflejaba una situación absolutamente desfavorable, que en vez de recuperarse, se acentuaba con una nueva depresión. Esto generaba lo que se conoce como deterioro acumulativo de los términos de intercambio de las exportaciones agropecuarias, frente a las industriales. En este proceso, e incluso hoy, los países productores como el nuestro se ven obligados a entregar cada vez más riquezas, por la misma cantidad de productos manufacturados.

Como si no fuera ya bastante: Se detuvo el flujo de capitales extranjeros y, en consecuencia, disminuyó de manera sustancial la capacidad de inversión por parte del sector público y de los capitales internacionales en las obras de infraestructura.

Dice Marta Luisa Jouve: "El modelo tenía bases endebladas y dependientes, pues para provocar la

**crisis del mismo, bastaban la desaparición de la demanda externa de materias primas, o el agotamiento de la frontera productiva de la zona pampeana.** Situaciones que ocurrieron simultáneamente en 1930". La crisis afectó de manera profunda el mecanismo -exitoso hasta el momento-, y cuestionó toda la estructura económica montada.

## LA INDUSTRIA Y LA SUSTITUCION DE IMPORTACIONES

El Dr. Manuel Luna comenta que para 1930: "...el país había ido madurando; contaba con una mayor población para alimentar y educar (de 210.508 habitantes en 1869 la provincia pasó a prácticamente alcanzar el millón al final de la etapa), lo cual requería de una economía más evolucionada que proveyera más bienes y empleos y mejor distribución del ingreso. Todo lo cual sería posible de acuerdo a la experiencia mundial que se conocía, si se integraba la industria a las actividades productivas".

Al detener el ingreso de capitales internacionales, la crisis del '30 llevó a suplantarse de manera progresiva el mercado externo por el interno, y a realizar inversiones públicas o privadas, pero ahora fruto de la acumulación local.

El papel del Estado cordobés -que había consistido sobre todo en consolidar el proceso de apropiación de tierras y el control de la mano de obra- debería, en lo sucesivo, incrementar su

participación. De allí que se convirtiera en un orientador y propulsor de la inversión en aquellos sectores que -como vialidad, electricidad, industrias de base, etc.- eran claves para el crecimiento económico independiente.

Pero los poseedores del capital habían orientado su inversión hacia la **industria manufacturera, en bienes de poco valor agregado y tecnología sencilla, reservándose para la producción y venta de maquinarias y equipos más complejos en sus países de origen.**

## **CORDOBA: DE CONSERVADORA A REBELDE**

A comienzos de la década del 30, Córdoba padecía la baja de precios de los productos agrícola ganaderos -su principal fuente de riqueza-, con la consiguiente secuela de desocupación. El último gobierno del Partido Demócrata que tuvo la provincia (encabezado por Pedro J. Frías), ce-

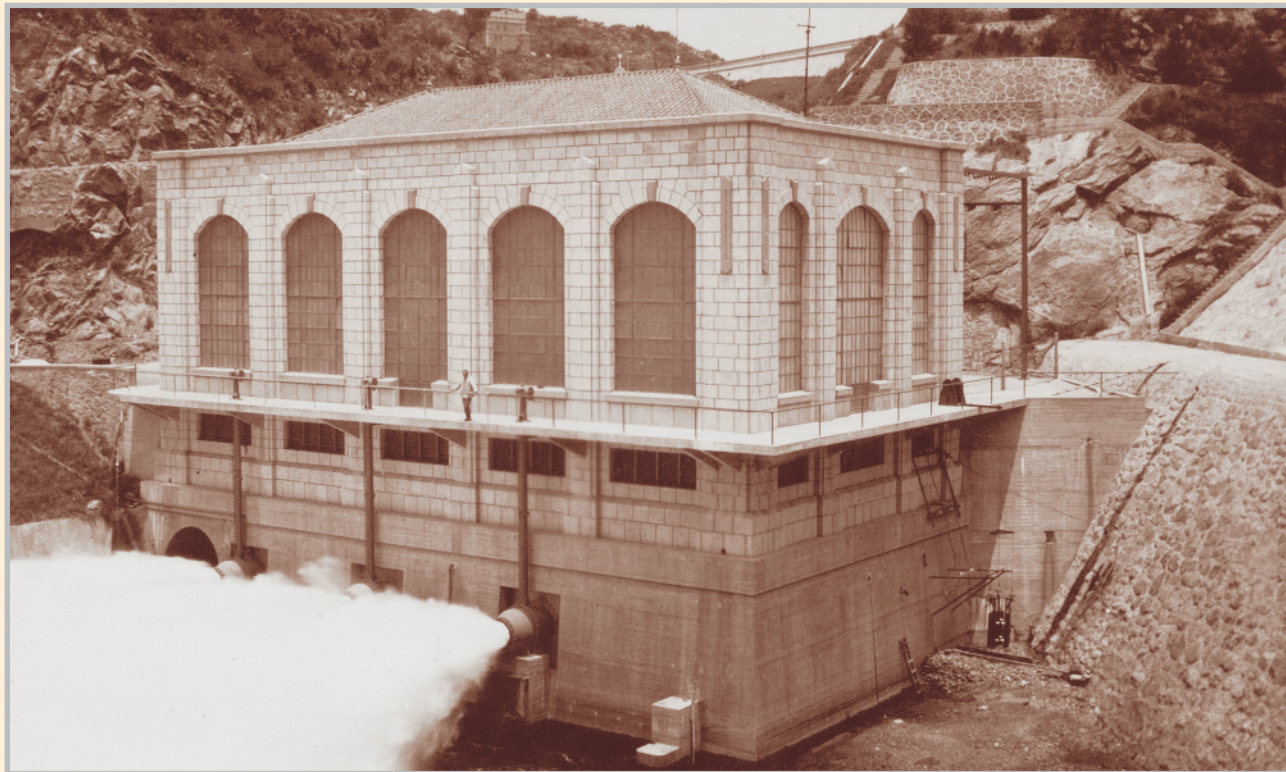
rraba el ciclo de gobiernos liberales consustanciados con el concepto que el país, desde el punto de vista económico, era y debía ser el reflejo de lo que el agro le proveía. Ni estado intervencionista ni estado empresario.

Entre la Córdoba letárgica y conservadora de 1930, y la Córdoba agitada, rebelde y moderna que irrumpe décadas después, media un abismo que la indagación histórica ha ligado como eslabones de una cadena.

Para entender este proceso que vivió la provincia, no se puede prescindir del pensamiento y la obra del gobernador radical Amadeo Sabattini y su sucesor -del mismo partido-, Roberto del Castillo.

Con Sabattini, Córdoba comienza a ser rectora  
**dista, advierte que sin industria no hay progreso, y que la base de la industria pasa por disponer de energía.**

de una idea de progreso, que otorgaba un rol protagónico al Estado. Desde su mirada de esta-  
Proyecta entonces y hace sancionar la ley que crea la Dirección Provincial de Hidráulica, y ↻



Usina, Dique Río Tercero

durante su gobierno se inicia la construcción de los diques de Cruz del Eje, nuevo San Roque, La Viña, Los Alazanes y Río Tercero. Había puesto la piedra fundamental de la Córdoba industrial que surgirá años después. A través de un novedoso sistema, imitado por otras provincias, el gobierno impulsa la creación de “consorcios camineros”. Estos involucrarían a los propios habitantes de zonas rurales en la construcción y mantenimiento de caminos, que integraron la economía provincial y mejoraron de forma notoria el transporte y las comunicaciones.

El historiador Carlos Tagle Achával asegura que posteriormente, durante la presidencia de Perón, hubo decisión nacional de cumplir la transformación de Córdoba en ciudad industrial. De hecho, la estatización del servicio eléctrico permitiría derivarlo y usarlo con sentido de promoción social, a costo reducido.

Durante este período se empiezan a fabricar las motos Puma y los tractores Pampa, se instalan la fábrica Fiat Concord, la fundación IKA (Renault), Arcor, y se crea la División Proyectos Espaciales. (Ver recuadro: “Un vuelo paralelo”).

El tránsito hacia la década del 60, conoce la popularización de las ideas del desarrollismo, cuya actividad intelectual se vio impulsada por los economistas de la Comisión Económica Para América Latina (CEPAL). El programa desarrollista impuesto por el presidente Arturo Frondizi en 1958, alentó la modernización capitalista a través de la atracción de capitales multinacionales, reducción de subsidios estatales, anulación de aranceles proteccionistas, e incremento de la

productividad laboral, en abierta tensión con la política que había desarrollado Perón.

En Córdoba, el gobernador Arturo Zanichelli lle-La industria automotriz fue particularmente estimada por sus “afinidades”. Se pensaba que el desarrollo de esta rama conduciría a la creación de una vigorosa industria siderúrgica autopartista, y a una mayor producción de petróleo.

Córdoba se vio afectada a mediano plazo por esta política, más que ninguna otra provincia. Las reducciones impositivas y la legislación laboral flexible ofrecidas a fabricantes de automóviles, no se extendieron a otras industrias. De alguna manera, un viejo problema volvía a repetirse: no se diversificaba el desarrollo industrial.

Cientos de pequeños talleres metalúrgicos surgieron a la sombra de una industria automotriz,

como proveedores de autopartes y accesorios. Pero el fin del “boom” de las industrias mecánicas locales, comenzó a vislumbrarse en 1963, año donde se produce el primer parate serio de la economía local. Las empresas con base en Córdoba habían pasado de un control casi total del mercado en 1958, a menos del 40% en 1969, y sólo el aumento en industrias tradicionales (textil y alimentaria) sostuvo el modesto crecimiento industrial.

En ese año asume un nuevo gobierno radical, con Arturo Illia como presidente y Justo Páez Molina como gobernador. En Córdoba se proyecta el camino de las Altas Cumbres, buscando ganar el Pacífico, y con una estrategia de integración continental que resultaría visionaria dos décadas después, al crearse el Mercosur.

Por esos años se pone en práctica también el Plan de Desarrollo del Noroeste, y se construyen canales de riego en los diques de Cruz del Eje y La Viña, buscando sacar del atraso económico a esta zona e insertándola en un contexto provincial de desarrollo.

Un golpe militar acaba con el gobierno constitucional y se inicia una época oscura en la historia del país, con notoria incidencia en su economía. Tiempos de inestabilidad institucional, intolerancia política y violencia civil.

El 29 de Mayo de 1969 se desencadenan los sucesos conocidos como El Cordobazo, protagonizados por estudiantes universitarios que pugnaban por mayores espacios de participación, y obreros emergentes de una nueva clase social que dio a luz el auge industrial. La manifestación tuvo un claro sesgo político e ideológico, que trascendió la frontera de la provincia. Esta explosión popular marcó el fin del régimen del presidente de facto Onganía. Dos años después, en marzo de 1971, escenas de violencia callejera se repiten en la ciudad de Córdoba: los hechos pasaron a la historia con el nombre de El Viborazo.

Una legislación nacionalista impulsada entre 1971 y 1973, no pudo revertir lo que había decidido el mercado. Quiebras, adquisiciones multinacionales y fusión industrial, fueron las respuestas inevitables de una industria que se había desarrollado artificialmente y producía mucho más de lo que podía consumir el mercado interno, a un precio demasiado alto para que los excedentes puedan ser colocados en el exterior.

La dictadura que tomó el poder en 1976, suspendió los convenios colectivos de trabajo, prohibió el derecho de huelga e ilegalizó la actividad sindical. Los planteles de las compañías auto-



## UN VUELO PARALELO

*Mientras tanto, se tejía otra historia que habría tenido su raíz en 1927. Ese año, el gobierno nacional de Marcelo T. de Alvear, respondiendo a presiones militares, concedió fondos para el establecimiento de la Fábrica Militar de Aviones (FMA) en Córdoba. Dos años después, la empresa era uno de los mayores emprendimientos industriales del país y empleaba unos 600 trabajadores.*

*Si bien tenía precaria existencia y sufría suspensiones periódicas, pronto construiría aeroplanos Focker-Wulff y planeadores Rhoen-Bussard alemanes. Hacia 1932 era ya un complejo industrial de gran tamaño, con una superficie de 65 hectáreas en el sector sudoeste de la ciudad, en el que se levantaban 33 edificios. Esta fábrica sentó un precedente para la radicación de otras empresas en Córdoba.*

*Posteriormente -ya como IAME (Industrias Aeronáuticas y Mecánicas del Estado)- de sus inmensos galpones salieron aviones en cantidad superior a la etapa anterior de la fábrica, pero también motores de todo tipo. Citamos al tractor Pampa, el auto Graciela (apodado "El Justicialista"), el Rastrojero Diesel (que con el tiempo adquirió un carácter emblemático en la industria nacional), y la moto Puma. Además de transportar a Negrazón y Chaveta, la Puma puso bullicio a las calles de la capital cordobesa, hasta que en los '60, la clase media accedió al boom automotriz.*

*Un año antes de su derrocamiento, Perón autorizó -con cláusulas de ligero tinte nacionalista- la radicación de la norteamericana Kaiser y la italiana Fiat que, a la hora de elegir su lugar de establecimiento, ponderaron las condiciones que ofrecía la infraestructura provincial y la capacidad técnica del mercado cordobés.*

*Pero durante el lustro 1957-62, Córdoba fue una anomalía en el escenario nacional, con un floreciente centro industrial en medio de un extendido estancamiento nacional.*

*A principios de 1957, salían de la línea de montaje de IKA (en barrio Santa Isabel) los primeros Jeep y autos. Luego, Kaiser firmaría convenios para la compra de licencias, la más importante de ellas, la de Renault (1959).*

*IKA estableció en Córdoba una moderna industria de producción masiva, que estimuló el desarrollo iniciado por las fábricas IAME.*

*Fiat comenzó a producir autos y camiones en 1960. Sus dos fábricas principales, Concord y Materfer, localizadas en Ferreyra (un barrio donde pastaban vacas poco antes del desembarco de la casa de Turín), producían tractores y equipos ferroviarios, respectivamente. Una tercera planta, Grandes Motores Diesel (G.M.D.), fabricaba los motores pesados para camiones, ómnibus y locomotoras.*



Ensamblaje en la Planta de Producción de Automotores IKA, 1965.

## UN INTENTO DE REFORMA AGRARIA EN CORDOBA

*“Frente al industrialismo norteamericano del Plan Pinedo (ministro de Economía del presidente Justo) y los planes industrializadores del peronismo - comenta Cesar Tcach-, los radicales de Córdoba propusieron un proyecto de modernización alternativo basado en la tecnificación del agro”. Coartado por la intervención militar de Salazar Collado, el 4 de junio de 1943, ese objetivo debía lograrse mediante nuevas formas de propiedad y comercialización del sector agropecuario.*

*La intervención del Estado para la creación de diques y caminos, se completaría con la modificación de las formas de propiedad en el campo. La afirmación según la cual la tierra debe ser para quien la trabaja, estaba incluida en los programas radicales de 1931 y 1945.*

*Para generar una masa de campesinos medios con capacidad de consumo, provista de infraestructura y de las técnicas necesarias para diversificar la producción, era necesario reformular la política fiscal. De esa manera se facilitaría el acceso a la mediana propiedad. En ese sentido se estableció el impuesto progresivo sobre la propiedad de la tierra, el gravamen adicional al ausentismo (dueños que no trabajaran ni vivieran en su propiedad) y el “impuesto a la herencia”. La comercialización de la producción agropecuaria debía realizarse por*

*medio de cooperativas de productores. Aclara Cesar Tcach: “No se trataba de un mero retorno a la economía agroexportadora (...) Había que modernizar el agro para romper la dependencia, o para decirlo en palabras de un sabatinista, el radicalismo estaba «en la ruta de la revolución agraria nacional, considerada la clave de la liberación nacional»”.*

motrices se reducen cíclicamente. La tendencia recesiva se hace sentir con “efecto dominó” en el resto de la actividad industrial cordobesa.

## REGRESO AL MODELO LIBERAL

El plan económico de José Martínez de Hoz -ministro de Economía de la última dictadura militar- permitió la importación masiva de automóviles; por esto, los vehículos fabricados en el país tuvieron que competir con modernos y accesibles modelos japoneses, que comenzaron a formar parte del paisaje urbano cordobés.

En la Argentina se empieza a hablar de la única patria beneficiada por esta situación: la “patria financiera”. Con un tipo de cambio que favorece la fuga de capitales, y altas tasas de interés, se anula la inversión y comienza a crecer la desocupación. Se advierte con preocupación el fenómeno inflacionario que caracterizó a toda la dé-

cada del 80, así como el contraste que para la economía significó hacer frente a los compromisos del endeudamiento externo contraído.

Con la llegada de la democracia, en 1983, la estabilidad política e institucional lograda por el gobierno de Raúl Alfonsín, no logra, empero, domar los principales indicadores económicos. El país asiste azorado, en el verano de 1989, a la primera experiencia hiperinflacionaria (la segunda se produjo en 1991, en los albores de la gestión del presidente Menem al asumir el gobierno Justicialista).

La vigente Ley de Convertibilidad impulsada por el ministro Domingo Cavallo y su equipo de la Fundación Mediterránea, puso en caja las principales variables de la economía, lanzando una política de privatización masiva de empresas del Estado y favoreciendo la desregulación y la apertura económicas. Los resultados que la Convertibilidad produjo van más allá del control de la inflación: toda la economía argentina sufrió una formidable transformación. En este escenario, muchas empresas, fábricas y comercios no resistieron el nuevo modelo y quedaron al margen de la economía.

Previo intento fallido de modernizar el sector productivo con el Polo Informático de Sinsacate

y radicaciones industriales como la japonesa Honda, en Cruz del Eje, el gobierno del Dr. Eduardo Angeloz aprovechó la estabilidad económica para dar impulso a la actividad agroindustrial, con proyección al comercio exterior y especialmente en el contexto del Mercosur.

Una rama que creció a un ritmo considerable en los últimos años es la vinculada a la industria turística, rubro en el que la provincia de Córdoba puede depositar razonables expectativas de desarrollo. Las bondades naturales del paisaje cordobés, salpicado por una ramificada red de rutas y caminos, e infraestructura comercial y hotelera nacida en torno a los diques de Punilla, Calamuchita y Traslasierra, sugieren la evocación de aquellos pioneros que, a lo largo de la historia, fueron imaginando la provincia grande y convocante que es hoy. ☉

#### • LUGARES PARA VISITAR

- Puentes "colgantes" del viejo camino de las Altas Cumbres. Se accede desviándose del nuevo camino hacia Copina. No es transitable todo el año.

- Arcor.

- Diques de Cruz del Eje y La Viña

- Museo de la Industria (Ex-depósito del ferrocarril). Ciudad de Cba.

- Dique Los Alazanes. Inaugurado por Del castillo, se encuentra oculto en lo más alto de las Sierras Chicas, cerca



Fábrica Militar de Aviones en 1996.

• BIBLIOGRAFIA BASICA UTILIZADA:  
- Arcondo, Anibal. Cien años de agricultura y ganadería en Cba. Revista de Economía n° 24. Ed. Bco. de la Pcia. de Cba., 1974. - Arcondo, Anibal. En el reino de Ceres. La expansión agraria en Cba. (1870-1914). Ed. UNC. Cba., 1996. - Bortnik, Rubén. Liberación y antiliberalismo en la historia argentina. Revista Todo es Historia n° 207. 7/1984. - Ferrer, Aldo. La economía argentina. Ed. Fondo de Cultura Económica, México, 1963. - Jouve, Marta Luisa; Sabatini, Una. Reforma Agraria profunda desde la democracia. Ed. de autor. Cba., 1976. - Luna, Manuel. La economía de los argentinos. Su historia, su estructura y su actualidad. Ed. Eudecor. Cba., 1994. - Ríos, E. Cristóbal; Winter, M. Felisa. La Argentina. Una historia para pensar (1776-1996). Ed. Kapeluz, Bs. As., 1997. - Tcach César. Sabatinismo y peronismo. Partidos Políticos en Córdoba. 1943-1955. Ed. Sudamericana. Bs.As., 1991. - Taglie Achiavali, Carlos. La Obra del Gobernador Lucini. Revista Todo es Historia n° 75. Julio 1973. - Villegas, Silvia/Closa, Gabriela. Con-textualizar Córdoba. Narvaja Editor. Cba., 1997.

#### EQUIPO DE TRABAJO:

Coordinación: Mariano J. Medina / Asesoramiento: Prof. Marta Bonofiglio. / Investigación y redacción: Martín Avila Vásquez, Martín Paez Molina, Susana Cómez, Mariano Medina. / Colaboración especial: Noel Loza. / Fotografía: CIADEA S.A. / Centro de documentación del Equipo Explorando, archivos Editorial Propuesta.

